

---

# GHID PRACTIC

## DE IDENTIFICARE ȘI SESIZARE A CAZURILOR DE TRAFIC DE PERSOANE PENTRU PERSONALUL MEDICAL



# CUPRINS

|          |   |           |
|----------|---|-----------|
| <b>1</b> | <b>Ce reprezintă acest ghid practic?</b>  | <b>4</b>  |
| <b>2</b> | <b>Cui se adresează?</b>  | <b>5</b>  |
| <b>3</b> | <b>Ce este traficul de persoane?</b>  | <b>6</b>  |
| <b>4</b> | <b>Procesul de identificare a unei victime</b>  | <b>9</b>  |
|          | 4.1. Indicatori generali ai traficului de persoane  | 9         |
|          | 4.2. Indicatori specifici ai traficului de persoane în context medical                              | 14        |
|          | 4.3. Indicatori specifici diferitelor forme de trafic de persoane                                   | 16        |
|          | 4.4. Indicatori ai traficului și violenței asupra minorilor   | 18        |
|          | 4.5. Detectarea, notificarea și identificarea victimei  | 20        |
| <b>5</b> | <b>Cum comunicăm cu o potențială victimă?</b>   | <b>23</b> |
| <b>6</b> | <b>Referirea unei victime</b>   | <b>26</b> |
| <b>7</b> | <b>Listă de contacte utile</b>  | <b>27</b> |
|          | <b>Bibliografie</b>   | <b>32</b> |
|          | <b>Anexă: F1. Formular de notificare privind victima potențială a traficului de persoane/minori</b> | <b>33</b> |

Material elaborat de: Asociația eLiberare, ianuarie 2024.

Acest material a fost realizat cu sprijinul Agenției Naționale Împotriva Traficului de Persoane (ANITP) și al Ambasadei Regatului Unit al Marii Britanii și Irlandei de Nord în România, în parteneriat cu Departamentul pentru Situații de Urgență (DSU) și Administrația Spitalelor și Serviciilor Medicale București (ASSMB) și cu colaborarea unui supraviețuitor al traficului de persoane – expert prin experiență.

Informațiile din acest ghid au fost preluate și adaptate din Mecanismul Național de Identificare și Referire a victimelor traficului de persoane (MNIR), aprobat prin Hotărârea nr. 88 din 31 ianuarie 2023, publicată în Monitorul Oficial al României, Partea I, nr. 95 din 03 februarie 2023.

Grafică: 441 DesignPowerHouse

## 1. CE REPREZINTĂ ACEST GHID PRACTIC?



Acest ghid își propune să prezinte informații de bază cu privire la traficul de persoane, indicatorii specifici fiecărei forme de trafic de persoane, precum și modalitățile de detectare, identificare și sesizare ale unui potențial caz de trafic și acțiunile care trebuie avute în vedere pentru ca o victimă să aibă acces la servicii specializate.

Ghidul pornește de la prevederile Mecanismului Național de Identificare și Referire adoptat prin Hotărârea de Guvern nr. 88/2023<sup>1</sup> și poate fi folosit ca:

- un instrument practic de informare;
- un material de instruire cu privire la detectarea și raportarea cazurilor de trafic în context medical.

## 2. CUI SE ADRESEAZĂ?

Ghidul se adresează în special profesioniștilor din domeniul medical, care, prin natura muncii pe care o desfășoară, ar putea avea informații despre o infracțiune de trafic de persoane sau de trafic de minori sau care ar putea întâlni potențiale victime ale acestor infracțiuni și care trebuie să știe cum să acționeze.



<sup>1</sup> Mecanism Național din 31 ianuarie 2023 de identificare și referire a victimelor traficului de persoane, <https://anitp.mai.gov.ro/legislatie/>



Dacă unul sau mai multe elemente din categoriile menționate sunt prezente, atunci cel mai probabil avem de-a face cu un potențial caz de trafic. După cum puteți observa, o persoană poate fi exploatată sub mai multe forme, însă în România cele mai întâlnite sunt **exploatarea sexuală, exploatarea prin muncă și exploatarea prin cerșetorie**. Persoanele exploatate pot fi atât femei, copii, cât și bărbați.

## 4. PROCESUL DE IDENTIFICARE A UNEI VICTIME

Victimele traficului de persoane sau persoanele la risc de a fi traficate pot fi detectate și identificate încă din etapa recrutării dacă cei din jur observă indicatorii și situațiile de risc și le raportează de îndată. Pentru raportarea potențialelor cazuri de trafic de persoane sau trafic de minori, se poate folosi Formularul din Anexa de la pagina 29.

### 4.1. Indicatori generali ai traficului de persoane

Fiecare formă de trafic de persoane are indicatori<sup>2</sup> generali și specifici după care ne putem orienta pentru a analiza dacă cineva este o victimă a traficului de persoane. Acești indicatori analizați într-un context constituie semnalele care pot să declanșeze Mecanismul Național de Identificare și Referire, prin care o victimă poate avea acces la servicii specializate, ca urmare a sesizării obligatorii a faptei sau a notificării victimei.

De menționat este faptul că putem întâlni acești indicatori nu doar la persoane care sunt deja exploatate, ci și la persoane care sunt în procesul de recrutare spre a fi exploatate.

<sup>2</sup> Lista completă a indicatorilor traficului de persoane se află în Anexa 1 din Mecanismul Național de Identificare și Referire, ce poate fi accesat la <https://anitp.mai.gov.ro/legislatie/>

## INDICATORI GENERALI AI TRAFICULUI DE PERSOANE

Tabelul 2 de mai jos reprezintă o listă de indicatori generali ai traficului menționați în MNIR (vezi și Anexă, pagina 29).

### LIPSA INFORMAȚIILOR ESENȚIALE REFERITOARE LA LOCUL DE MUNCĂ

- Persoana nu știe/nu a știut unde merge să lucreze.
- Persoana nu cunoaște locul în care se află și nu-și știe adresa.
- Persoana nu știe cum a obținut documentele.

### RECRUTARE

- Persoana a plătit comisioane excesive pentru recrutare.
- Persoana a plătit pe altcineva să obțină locul de muncă.
- Persoana nu a făcut cerere de angajare.

### CONTRACTUL DE MUNCĂ

- Persoana nu are contract de muncă sau termenii acestuia sunt vag definiți.
- Contractul de muncă este scris într-o limbă pe care persoana nu o poate înțelege.
- Persoana a semnat un nou contract de muncă la momentul sosirii sale la locul de muncă.
- Angajatorul nu este în măsură să prezinte dovada că salariul a fost plătit persoanei.
- Termenii și condițiile de muncă reale diferă de cele care au fost promise verbal/în scris (în anunțurile de angajare sau contractele de muncă).
- Angajarea persoanei este nereglementată sau slab reglementată (lucrători temporari/subcontractați/casnici/rurali/cu jumătate de normă).

### DOCUMENTELE DE IDENTITATE

- Persoana nu are acces la propriile documente de identitate.
- Angajatorul sau intermediarul acestuia vin cu explicații cu privire la reținerea documentelor de identitate sau alte efecte personale de valoare.

### RELAȚIA CU ANGAJATORUL ȘI COLECTIVUL DE MUNCĂ

- Supervizorii, directorii, bărbații sau femeile care însoțesc persoana manifestă agresiune față de aceasta.
- Persoana e amenințată sau supusă la măsuri disciplinare arbitrare, nejustificate.
- Persoana e permanent însoțită când părăsește incinta.
- Angajatorul, managerul/supervizorul sau alte persoane insistă să răspundă la întrebări în numele persoanei și/sau să traducă întreaga conversație.
- Angajatorul, managerul/supervizorul sau alte persoane monitorizează contactele persoanei cu indivizi din afara spațiului.

### TRANSPORTUL, CAZAREA ȘI CONDIȚIILE DE VIAȚĂ

- Persoana nu și-a organizat transportul.
- Persoana nu cunoaște ruta de transport de la locul de origine la cel de destinație.
- Persoana a fost închisă într-un anume mod pe parcursul transportului acesteia la locul de muncă.
- Persoana trăiește și muncește în același loc.
- Persoanei nu i se permite să-și aleagă sau să-și schimbe spațiul de locuit.
- Persoana este încuiată în incinta spațiului de muncă sau a spațiului de locuit.
- Spațiul de muncă, spațiul de locuit sau lucrătorii înșiși sunt tăinuți într-un fel sau altul.
- Există un gard inaccesibil în jurul spațiului (prea înalt sau acoperit cu sârmă ghimpată).
- Ferestrele sunt inaccesibile (au gratii, sunt prea mici sau prea înalte) sau încăperile nu au ferestre.
- Intrările și ieșirile sunt păzite.
- Personalul de pază poartă arme.
- Sunt utilizate camere video de supraveghere a spațiului.
- Locul de muncă se află într-o zonă izolată (rurală/aflată la mare distanță de alte clădiri/comunități).
- Este dificil de ajuns sau nu se poate ajunge la locul de muncă cu ajutorul transportului public sau privat.
- Persoana are acces limitat/nu are acces la mijloace de comunicare și/sau mass-media.

## INDICATORI GENERALI AI TRAFICULUI DE PERSOANE

### SALARIUL ȘI DEDUCERILE DIN SALARIU

- Persoanei i se plătește mai puțin decât salariul minim stabilit prin lege și decât i s-a promis.
- Salariul se plătește sub formă de tichete, cupoane sau bilete la ordin.
- O mare parte din salariul persoanei este plătit în natură (prin furnizarea de bunuri sau servicii, masă, cazare).
- Persoana este plătită în funcție de rezultate și trebuie să lucreze ore suplimentare pentru a câștiga salariul minim stabilit de lege.
- Angajatorul menține două seturi de evidențe sau există discrepanțe însemnate între sumele pe care susține că le-a plătit angajatorul și sumele pe care le-a primit lucrătorul.
- Persoana nu își poate accesa în mod direct veniturile.
- Plățile sunt neregulate sau adesea întârziate.
- Persoana este supusă unor rețineri salariale excesive și ilegale.
- Persoana trebuie să ramburseze comisioane excesive de recrutare și transport.
- Persoana trebuie să achite sume excesive pentru cazare, masă, instrumente de lucru sau echipament de protecție din salariu.
- Angajatorul furnizează persoanei alimente și alte bunuri la prețuri excesive, cu mult peste prețul pieței (prin intermediul unui magazin în incinta spațiului de lucru, controlat de angajator).
- Persoanei nu i se dă fluturaș salarial sau orice alt document care să cuprindă salariul ori reținerile salariale.
- Persoana nu înțelege cum se calculează salariul, reținerile sau cât de mult primește.

### CARACTERISTICI FIZICE, REACȚII ȘI STĂRI

- Persoana are leziuni vizibile – vânătăi, cicatrici, tăieturi, răni prin înjunghiere, leziuni ale gurii și dinților, arsuri de țigară.
- Leziunile persoanei sunt netratate.
- Persoana prezintă semne că a fost privată de necesitățile esențiale – hrană, apă, adăpost, somn.
- Persoana a consumat alcool, droguri sau alte substanțe psihoactive.
- Persoana dă semne de teamă în prezența supervisorului sau a managerului.
- Persoana face afirmații incoerente sau prezintă semne de îndoctrinare.
- Persoana dă semne de teamă față de bărbatul sau femeia care o însoțesc.
- Persoana dă semne de teamă sau anxietate (transpiră, tremură, are dificultăți de a răspunde la întrebări, evită contactul vizual din alte motive decât cele culturale).
- Persoana prezintă semne care indică faptul că mișcarea sa este controlată.

### INDICATORI AI STĂRII DE VULNERABILITATE

- Persoana nu cunoaște limba locală.
- Persoana este într-o situație ilegală (migrant ilegal).
- Persoana e săracă și toata familia depinde integral de veniturile acesteia.
- Situația familială a persoanei e dificilă sau instabilă (abuzuri, amenințări, unul sau ambii părinți lipsesc).
- Persoana are datorii însemnate legate de recrutarea sa.
- Persoana are un grad scăzut de educație școlară sau are analfabetism.
- Persoana are o dizabilitate fizică sau mentală sau are suferințe fizice.
- Persoana este convinsă să consume și/sau are dependență de alcool, droguri.
- Persoana se află într-o situație de dependență multiplă (față de angajator, inclusiv pentru cazare și masă, și față de recrutor).
- Persoana este dependentă emoțional și economic față de recrutor sau angajator (relație de iubire sau rudenie).
- Persoana trebuie să achite depozite financiare sau comisioane de garanție.
- Persoana trebuie să muncească pentru a rambursa, de fapt, o datorie generală sau moștenită.
- Părinții au primit o remunerație pentru a-i permite copilului să plece.



## 4.2. Indicatori specifici ai traficului de persoane în context medical

Personalul medical are un rol important de jucat în identificarea proactivă a cazurilor potențiale de trafic de persoane și de exploatare. Următoarea listă conține posibili indicatori pe care personalul medical îi poate observa și care ar putea indica faptul că pacientul este o potențială victimă a traficului de persoane.

Un singur indicator luat individual nu indică neapărat o situație de trafic de persoane. De asemenea, victimele traficului de persoane nu vor prezenta cumulativ toate aceste semnale. Cu toate acestea, recunoașterea mai multor indicatori ar putea arăta o potențială situație de trafic de persoane.

Tabelul 3 de mai jos conține o listă succintă de indicatori specifici ai traficului de persoane în context medical:

### INDICATORI ÎN CONTEXTUL UNUI CONTROL MEDICAL

- Pacientul este însoțit de cineva care vorbește în locul lui sau traduce.
- Pacientul nu poate vorbi „între patru ochi” cu doctorii, ci este însoțit în permanență. Când i se dă ocazia să vorbească, trebuie să spună doar ce a fost instruit.
- Răspunde imediat la telefon și pare speriat și neliniștit în timp ce vorbește (în cazul în care se prezintă singur la control). Acesta este un semn că este controlat.
- Nu își dă adresa, spunând că este doar în trecere sau în vizită.
- Nu vorbește limba română (sau cunoaște doar termeni referitori la sex în limba română).
- S-ar putea să mintă în legătură cu vârsta sau adresa (de exemplu, spune că este mult mai în vârstă decât pare).

- Este îmbrăcat necorespunzător/nu este îmbrăcat corespunzător vârstei, în cazul în care este un copil.
- Nu are asigurare medicală și vrea să plătească în numerar.

### INDICATORI FIZICI

- Semne ale abuzului fizic sau accidentări inexplicabile (vânătași, arsuri, tăieri sau răni, fracturi, dinți spărți, semne în urma torturii).
- Condiții neurologice (leziuni cerebrale, dureri de cap sau migrene, pierderi de memorie inexplicabile, insomnie, dificultăți de concentrare, amețeli).
- Afecțiuni cardiovasculare sau respiratorii care par să fie cauzate sau accentuate de stres, cum ar fi: aritmie, hipertensiune arterială, insuficiență respiratorie acută.
- Afecțiuni gastrointestinale care par să fie cauzate sau accentuate de stres, cum ar fi: constipație, sindromul colonului iritabil.

- Tulburări de alimentație (pierdere semnificativă în greutate, malnutriție, lipsa poftei de mâncare).
- Probleme respiratorii.
- Leziuni suferite la locul de muncă, în special într-o industrie cu risc ridicat.
- Vânătași sau arsuri în diferite stadii de vindecare.
- Expunere neprotejată la substanțe toxice.
- Boli transmisibile și netransmisibile (de exemplu: TBC, hepatită).
- Tatuaje suspecte care pot indica faptul că persoana ar fi proprietatea cuiva, cum ar fi numele unui bărbat, inițialele unui nume, cod de bare, coroane, trandafiri, bani, pungii de bani etc. Tatuajele pot fi oriunde pe corp, dar mai ales pe piept/sub claviculă, brațe, picioare, deasupra zonei genitale sau pe ceafă.
- Tulburări cauzate de consumul de droguri sau urme ale acestuia (transpirație, înțepături, dilatarea pupilelor).
- Igienă precară.
- Probleme dentare semnificative.
- Efecte asupra organismului generate de trauma complexă și suferință.
- Alte afecțiuni, cum ar fi: semne de expunere prelungită la temperaturi extreme sau la substanțe chimice.

### INDICATORI DE NATURĂ GINECOLOGICĂ

- Afecțiuni ale sistemului reproducător (infecții cu transmitere sexuală, afecțiuni genito-urinare, leziuni genitale traumatiche).
- Semne ale abuzului sexual.
- Număr mare de parteneri sexuali.

- Inflamație pelviană.
- Sângerări vaginale sau sângerări neregulate.
- Multiple sarcini nedorite și/sau avorturi forțate.

### INDICATORI COMPORTAMENTALI ȘI DE SĂNĂTATE MENTALĂ

- Pacientul nu dorește să vorbească direct cu medicul sau lasă doar persoana care îl însoțește să răspundă la întrebări.
- Pacientul pleacă/se externează împotriva sfatului medicului sau refuză anumite îngrijiri medicale.
- Povestea pacientului pare să fi fost învățată mecanic sau detaliile par contradictorii.
- Ezită să răspundă la întrebări legate de accidentare sau boală.
- Prezintă semnele unei tentative de suicid.
- Protejează persoana care a rănit-o sau minimizează abuzul.
- Pacientul este extrem de temător sau manifestă un comportament neliniștit, evitând contactul vizual.
- Se opune ideii de a primi asistență sau manifestă un comportament ostil.
- Nu are capacitatea de a se concentra.
- Prezintă simptome asociate cu sindromul tulburării de stres post-traumatic.
- Are simptome asociate cu depresia sau anxietatea.
- Victimele minore pot avea schimbări de dispoziție, furie, anxietate, dureri de stomac sau pot avea un comportament sexual inadecvat.
- Pacientul are un comportament agresiv (în special minorii).

### 4.3. Indicatori specifici diferitelor forme de trafic de persoane

Mecanismul Național de Identificare și Referire a victimelor traficului de persoane repartizează indicatorii de trafic conform principalelor forme de exploatare care au loc în cazul victimelor de cetățenie română, și anume: exploatarea sexuală, prin muncă și prin constrângerea la comiterea de infracțiuni<sup>3</sup>.

Tabelul 4 de mai jos conține o listă succintă de indicatori specifici principalelor forme de exploatare (vezi și Anexă, pagina 29):

#### EXPLOATAREA SEXUALĂ

- Nu poate refuza clienții.
- Nu i se acordă pauze, zile libere și timp liber.
- Suferă de afecțiuni cu transmitere sexuală netratate.
- Lucrează non-stop.
- Este mutată dintr-un loc în altul, fără consimțământul său.
- Este forțată să se prostitueze și atunci când este însărcinată sau bolnavă.
- Este întotdeauna însoțită.
- Are tatuaje care ar putea indica o relație de dependență față de un grup.
- Nu are asupra ei bani numerar.
- Nu păstrează banii pe care îi câștigă și trebuie să-i dea altcuiva.
- Nu poate fi singură când merge la controale medicale sau la furnizorii de asistență socială.

- Semne fizice de abuz și aspect fizic care denotă oboseală/epuizare și stare de sănătate deteriorată.
- Leziuni în jurul zonelor genitale.
- Privire speriată.

#### EXPLOATAREA PRIN MUNCĂ

- I se impune să desfășoare activități periculoase, fără echipament de protecție adecvat.
- Nu are pregătirea și experiența necesare pentru a lucra în condiții de siguranță.
- Nu există instrucțiuni privind securitatea și sănătatea în muncă la locul de muncă, iar echipamentul lipsește.
- Condițiile de muncă încalcă flagrant legislația muncii și contractele colective de muncă.



- Lucrătorul trebuie să efectueze ore suplimentare, fără compensație.
- Programul de lucru e stabilit în mod necorespunzător sau nu e stabilit.
- Lucrătorul lucrează non-stop.
- Lucrătorului nu i se acordă pauze, zile libere și timp liber.
- Lucrătorului nu i se acordă beneficiile la care are dreptul, cum ar fi concediul de odihnă, medical.
- Semne de leziuni vechi netratate.
- Este însoțită de o persoană care nu acceptă să o lase singură și care vorbește în locul ei.
- Lucrătorul nu are pașaportul și nici documente/vizele de muncă.

#### EXPLOATAREA PRIN CONSTRÂNGERE LA COMITEREA DE INFRAȚIUNI

- Cerșește întreaga zi.
- E mutată dintr-un loc în altul pentru a cerși.
- Arată epuizată și neingrijită.
- E constrânsă să cerșească, deși e bolnavă sau însărcinată.
- Pare să aibă o dizabilitate sau are răni/cicatrici vechi netratate.
- Ascunde/transportă/vinde substanțe ilegale/arme.
- Pare speriată.
- Nu deține bani numerar asupra ei.

<sup>3</sup> Mecanismul Național de Identificare și Referire, Anexa 1, Tabelele 13-15, pp. 34-36, anitp.mai.gov.ro.

## 4.4. Indicatori ai traficului și violenței asupra minorilor

Acordăm o atenție sporită minorilor, aceștia reprezentând o categorie numeroasă în rândul victimelor traficului de persoane din România. Lista din Tabelul 5 alăturat reprezintă indicatori ai traficului și violenței asupra minorilor, menționați în Metodologia din 19 ianuarie 2011 de intervenție multidisciplinară și interinstituțională privind copiii exploatați și aflați în situații de risc de exploatare prin muncă, copiii victime ale traficului de persoane, precum și copiii români migranți victime ale altor forme de violență pe teritoriul altor state<sup>4</sup> (vezi și Anexă, pagina 29). Este esențial ca personalul medical să fie familiarizat cu acești indicatori în eventualitatea detectării posibilelor victime ale traficului de minori.



### INDICATORI AI TRAFICULUI ȘI VIOLENȚEI ASUPRA MINORILOR

- Tulburări de comportament (apatie, iritabilitate, impulsivitate, agresivitate, minciună, furt, consumul de alcool, de droguri etc.).
- Tulburări de somn (insomnii, somnolență, somn agitat, coșmaruri etc.).
- Tulburări de alimentație (anorexie, bulimie).
- Autostigmatizare, autoculpabilizare.
- Ticuri (clipit, rosul unghiilor etc.).
- Enurezis, encoprezis (nu poate controla nevoile fiziologice și face pe el, în special noaptea, dar și ziua).
- Comportamente psihosomatice și de regresie, cum ar fi suptul degetului mare.
- Neglijență în îndeplinirea sarcinilor și incapacitate de a respecta un program impus.
- Dificultăți în relaționare și comunicare.
- Scăderea randamentului școlar, absenteism și abandon școlar.
- Stare depresivă, uneori cu tentative de suicid.
- Persistența unor senzații olfactive sau cutanate obsedante.
- Sensibilitate la miros și la atingere – simțuri intensificate.
- Modificarea rapidă a dispoziției afective.
- Frica de întuneric.
- Semne fizice (vânătași, leziuni, arsuri, hemoragii, fracturi etc.).
- Semne și simptome ale bolilor cu transmitere sexuală.
- Comportament sexual inadecvat vârstei etc.
- Leziuni traumatice ale organelor genitale.
- Lenjerie intimă pătată și însângerată.
- Prezența unei sarcini la o adolescență (care nu declară tatăl).
- Teama incontrolabilă de bărbați (în cazul fetelor).
- Starea pielii (murdărie, excoriații, dermite).
- Stări de denutriție, de insuficiență ponderală, carențe alimentare.
- Lipsa dezvoltării limbajului, a abilităților specifice vârstei.
- Izolat social – lipsa de relații pozitive, semnificative în viața copilului.
- Expune siguranță de sine, maturitate și încredere în sine neașteptate pentru un copil la o asemenea vârstă.
- Are bani, haine scumpe, telefoane mobile sau alte bunuri fără explicații plauzibile.

<sup>4</sup> HG 49/2011, METODOLOGIE din 19 ianuarie 2011, Capitolul 1, Tabel 1, <https://legislatie.just.ro/Public/DetaliiDocumentAfis/126231#A2>

## 4.5. Detectarea, notificarea și identificarea victimei

Legislația penală<sup>5</sup> prevede obligația de a sesiza a fiecărui cetățean care are cunoștință despre un potențial caz de trafic sau exploatare a persoanelor vulnerabile și în special a celor care pot întâlni, prin natura muncii lor, victime ale traficului.



Fapta persoanei care, luând cunoștință de comiterea unei fapte prevăzute de legea penală, de trafic și exploatare a persoanelor vulnerabile ori contra libertății și integrității sexuale, săvârșite față de un minor, nu înștiințează de îndată autoritățile se pedepsește cu închisoare de la 6 luni la 2 ani.

Articolul 266 alin. 1<sup>5</sup> din Codul Penal

Funcționarul public care, luând cunoștință de săvârșirea unei fapte prevăzute de legea penală în legătură cu serviciul în cadrul căruia își îndeplinește sarcinile, omite sesizarea de îndată a organelor de urmărire penală se pedepsește cu închisoare de la 3 luni la 3 ani sau cu amendă.

Articolul 267 din Codul Penal

<sup>5</sup> Articolul 266 alin. 1<sup>5</sup> din Codul Penal.

În funcție de momentul din procesul de identificare, victima poate fi:

### VICTIMĂ POTENȚIALĂ

Persoana despre care există indicii specifice procesului de trafic, în comunitate (oricine poate detecta o potențială victimă).

### VICTIMĂ PREZUMATĂ

Persoana despre care există indicatori că a fost traficată, decizia privind statutul acesteia realizându-se în baza unui interviu inițial de identificare, realizat de specialiști din cadrul structurilor/serviciilor publice sau private specializate.

### VICTIMĂ IDENTIFICATĂ

Persoana care, în urma coroborării datelor și informațiilor suplimentare, își capătă statutul de victimă identificată a traficului de persoane, conform prevederilor legale.

**Detectarea** victimei traficului de persoane este acțiunea care presupune depistarea indicilor cu privire la faptul că o persoană este o potențială victimă a traficului, determinând sesizarea faptei și, după caz, notificarea victimei cu acordul acesteia. În cazul detectării unei potențiale victime a traficului de persoane, acțiunile ulterioare pot fi sesizarea sau notificarea cazului.

**Sesizarea** cazului este demersul de încunoștințare a organelor de urmărire penală, efectuată de organele cu atribuții de control/alte categorii profesionale/publicul larg, privind existența unor suspiciuni rezonabile cu privire la săvârșirea unei infracțiuni de trafic de persoane.

**Notificarea** cazului este demersul de transmitere către ANITP/furnizori publici sau privați cu servicii specializate în domeniul traficului de persoane a informației că:

- 🕒 o persoană a fost detectată ca o potențială victimă a traficului cu scopul evaluării indicatorilor de trafic și a nevoilor și riscurilor imediate;
- 🕒 o persoană a fost identificată ca o victimă prezumată a traficului de persoane, cu scopul referirii spre asistență și protecție. Pentru notificarea cazului, se poate folosi Formularul din Anexa de la pagina 29.

**Identificarea** victimelor traficului de persoane este procesul de evaluare și constatare a faptului că o persoană este victimă a traficului de persoane. Constituie prima etapă a mecanismului de identificare și referire. Identificarea victimei traficului de persoane va ține cont atât de perspectiva legală, cât și de perspectiva victimologică.

Cazurile sesizate sunt filtrate, analizate și evaluate în principal prin realizarea unui interviu care presupune adresarea de întrebări ce urmăresc identificarea elementelor constitutive ale infracțiunii de trafic de persoane și a indicatorilor de trafic, menit să determine existența infracțiunii și calitatea de victimă prezumată a traficului de persoane, determinând referirea victimei către servicii de protecție și asistență.

În procesul de identificare a unei victime există câțiva pași de urmat (vezi Figura 1):

- **PASUL 1:** Detectarea victimei potențiale.
- **PASUL 2:** Sesizarea faptei și notificarea victimei potențiale.
- **PASUL 3:** Identificarea victimei prezumate în urma unui interviu realizat de autoritățile sau organizațiile specializate.

1.

#### DETECTAREA

depistarea indiciilor care sugerează o posibilă situație de trafic și a victimelor potențiale.

#### AUTODETECTAREA

raportarea realizată direct de către victima potențială.

2.

#### A. SESIZAREA FAPTEI

către structuri specializate ale poliției, cu atribuții în domeniul traficului de persoane: DIICOT și structurile din subordine, DCCO și structurile din subordine.

#### B. NOTIFICAREA VICTIMEI

cu acordul acesteia către ANITP sau alți furnizori de servicii în vederea facilitării accesului la servicii specializate (în cazul victimelor minore, notificarea se face la DGASPC fără a mai fi nevoie de acordul victimei).

3.

#### IDENTIFICAREA

cazurile sesizate/notificate sunt filtrate, analizate și evaluate, în principal, prin realizarea unui interviu.

Identificarea victimelor traficului de persoane trebuie să urmărească, pe lângă semne și indicatori, în egală măsură, identificarea factorilor care au condus sau au contribuit la intrarea persoanei în procesul traficului de persoane, vulnerabilitatea în care acea persoană s-a aflat, traumele din timpul perioadei de exploatare, dar și consecințele pe termen lung, cum ar fi stigmatizarea, problemele de sănătate, pierderile economice etc.

Figura 1. Procesul de detectare, sesizare, notificare și identificare a victimei  
Sursa: MNIR

## 5. CUM COMUNICĂM CU O POTENȚIALĂ VICTIMĂ?

Din momentul în care am sesizat indicatori ai unei potențiale situații de trafic, următorul pas este să aflăm dacă există suspiciuni rezonabile, iar acest lucru implică de cele mai multe ori un dialog cu potențiala victimă.

### SIGURANȚA ÎNAINTE DE TOATE.

Analizați eventualele riscuri pentru potențiala victimă sau pentru dumneavoastră înainte de a începe dialogul.

Mai jos se regăsesc câteva elemente care să vă ghideze în acest dialog:

- Asigurați-vă că victima nu se află în aceeași încăpere cu agresorul și că discuția dumneavoastră cu potențiala victimă are loc într-un spațiu sigur și liniștit.
- Asigurați-vă că îi sunt îndeplinite nevoile urgente de bază (un pahar cu apă, ceva de mâncare, orice tip de urgență medicală etc.).
- Folosiți un ton calm, liniștit, pentru a seta un raport de încredere cu potențiala victimă. Vă prezentați și explicați rolul dumneavoastră în instituție/organizație.
- Evitați să vă exprimați orice opinie care poate părea o critică și folosiți un ton neutru al vocii. Dacă vi se spun lucruri care vă inspiră groază sau dezgust, este în regulă să opriți conversația, spunând că înțelegi că este dificil și că trebuie să fi fost oribil etc. (dacă nu aveți nicio reacție când persoana vă povestește experiența ei, puteți părea rece și nepăsător). Empatia și compasiunea sunt esențiale în dialogul cu o potențială victimă.
- Dacă victima este speriată sau în stare de șoc, puteți folosi tehnica de respirație 4-7-8: inspirăm cât numărăm până la 4, ne ținem respirația cât numărăm până la 7, expirăm cât numărăm până la 8.
- Nu atingeți victima pentru a o liniști (prin mângâiere, îmbrățișare etc.).

☞ Primele întrebări pe care le adresați ar trebui să fie despre nume, vârstă, adresă, locație și apoi câteva întrebări generale exploratorii care să vă ajute să aflați mai multe despre elementele de trafic de persoane și care să vă confirme suspiciunile. Puteți utiliza lista de indicatori prezentată anterior.

☞ Evitați orice întrebări cu privire la detalii din perioada de exploatare și orice întrebări care duc la blamarea victimei. Orice interogare sau audiere a victimei se face de către organele de cercetare penală specializate. Nu puneți întrebări specifice profesioniștilor instruiți, pentru a nu pune victima în situația de a retrăi trauma de fiecare dată când este interogată.

☞ Explicați clar și într-un limbaj accesibil elementele de confidențialitate și informați potențiala victimă cu privire la dreptul ei de a primi asistență specializată.

☞ Dacă victima și-a exprimat consimțământul pentru a primi asistență, puteți notifica Agenția Națională Împotriva Traficului de Persoane.

☞ Dacă victima este minoră, este necesar consimțământul părinților/reprezentantului legal, dacă aceștia nu sunt implicați în situația de trafic. În caz contrar, consimțământul minorului nu este necesar.

☞ Spuneți-i potențialei victime că este în regulă să ceară o pauză în orice moment.

☞ Observați cu atenție reacțiile victimei, deoarece victimele adesea minimalizează, ascund sau neagă leziunile și experiențele.

☞ Fiți atent atunci când victima se disociază sau are reacții emoționale intense, pentru a putea întrerupe interviul sau pentru a lua o pauză.

## Comunicarea sensibilă la traumă

Comunicarea cu potențiala victimă trebuie realizată într-un mod care ia în considerare experiențele traumatice prin care a trecut victima.

### TRAUMA

Experiențele traumatice pot fi dezumanizante, șocante sau terifiante. Adesea, acestea includ trădare din partea unei persoane de încredere sau a unei instituții și pierderea siguranței. Trauma este o experiență de rănire psihologică care induce lipsă de putere, frică, lipsă recurentă de speranță și o stare constantă de alertă. Victimele traficului de persoane pot manifesta simptome ale stresului post-traumatic, ceea ce duce la îngreunarea procesului de identificare. Trauma face ca între victimă și abuzator să se creeze o relație nesănătoasă sau dezechilibrată. Traficantul deține controlul emoțional prin administrarea de tratamente degradante și iubitoare, în mod alternativ. Aceste practici creează dependență emoțională, convingând victima că nu are nimic bun, că merită să fie tratată rău și că nu poate trăi fără el.

Traficantul își izolează victima de orice altă relație care ar putea învăța-o diferit. Ea ajunge să își idealizeze agresorul și să se disocieze de momentele de teroare, astfel că, după incident, abuzul se șterge din memorie complet. Traumatizarea poate duce la negarea faptului că a fost traficată sau chiar la uitarea evenimentelor. Golurile din memorie vor fi umplute cu elemente false, dar aparent plauzibile.

În timpul episoadelor traumatizante, substanțe neurochimice sunt eliberate în creier, fapt ce duce la pregătirea persoanei pentru a face față amenințării printr-un comportament de genul „luptă” sau „fugi”. Acest mecanism de apărare devine starea

neurochimică normală a creierului. Victima îl vede pe traficant ca pe iubitul ei, ca pe un prieten sau inclusiv ca pe o figură parentală și nu se identifică cu statutul de victimă. Ea este manipulată să nu aibă încredere în nimeni în afară de el. „Dragostea” oferită de traficant este tot ceea ce știe că este iubirea, sentiment pe care părinții sau îngrijitorii nu i l-au oferit. Victima este manipulată mental de către traficant. Dependența creată este extrem de puternică, ea producând modificări de caracter și legând victima financiar, emoțional și psihic:

- **Alterări în percepția sinelui: vină cronică și rușine, auto-învinovărire, sentimente de ineficiență, de a fi afectat pentru totdeauna;**
- **Alterări în modul de percepere a abuzatorului: adoptarea unor credințe distorsionate și idealizarea abuzatorului;**
- **Alterarea relației cu alții;**
- **Incapacitatea de a avea încredere sau de a menține relații cu alții;**
- **Tendința de a fi revictimizat;**
- **Tendința de a victimiza pe alții.**

Adevărul este că victima, în anumite situații, poate fi, pentru moment, imposibil de salvat. Este nerealist să te aștepti ca o victimă să vrea să fie scoasă din industrie de la prima interacțiune cu cineva care îi vrea binele.

Legăturile psihologice sunt deseori mai puternice decât lanțurile. Uneori, victima nu este încă pregătită să părăsească industria.

## 7. LISTĂ DE CONTACTE UTILE

### PENTRU URGENȚE:

- 112** Număr unic de urgență, pentru pericole iminente adulți sau copii.
- 113** Număr unic de urgență pentru comunicare SMS, în cazul persoanelor cu deficiențe de auz.

### PENTRU ABUZURI COPII:

- 119** Număr unic național pentru sesizarea abuzului asupra copiilor, inclusiv suspiciuni de trafic.

### HELPLINE

Agenția Națională Împotriva Traficului de Persoane (ANITP):  
**0800 800 678**

### PENTRU SESIZĂRI:

Sesizarea se face la cea mai apropiată secție de poliție. Competența pentru investigarea cazurilor de trafic revine structurilor de combatere a criminalității organizate.  
[www.politiaromana.ro/ro/contact](http://www.politiaromana.ro/ro/contact)

### ALTE CONTACTE UTILE:

eLiberare Crisis Textline (Centrul de Asistență în Detectarea și Notificarea potențialelor cazuri de trafic de persoane – SSVI).  
**+40757 74 98 45**

Organizația Internațională pentru Migrație, Biroul din România.  
**+4021 210 30 50**

Helpline ANES:  
**0800 500 333**  
(linie telefonică nonstop gratuită)

### PENTRU NOTIFICĂRI:

Listă contacte Agenția Națională Împotriva Traficului de Persoane

#### DENUMIRE

#### TELEFON

#### E-MAIL

|                              |             |                             |
|------------------------------|-------------|-----------------------------|
| Centrul Regional București   | 021-3118979 | anitp.bucuresti@mai.gov.ro  |
| Centrul Regional Alba-Iulia  | 0258-810677 | anitp.albaiulia@mai.gov.ro  |
| Centrul Regional Bacău       | 0234-550844 | anitp.bacau@mai.gov.ro      |
| Centrul Regional Brașov      | 0268-474734 | anitp.brasov@mai.gov.ro     |
| Centrul Regional Constanța   | 0241-611101 | anitp.constanta@mai.gov.ro  |
| Centrul Regional Craiova     | 0251-594033 | anitp.craiova@mai.gov.ro    |
| Centrul Regional Cluj-Napoca | 0264-503372 | anitp.clujnapoca@mai.gov.ro |
| Centrul Regional Galați      | 0236-410999 | anitp.galati@mai.gov.ro     |
| Centrul Regional Iași        | 0232-218822 | anitp.iasi@mai.gov.ro       |
| Centrul Regional Oradea      | 0259-411373 | anitp.oradea@mai.gov.ro     |
| Centrul Regional Pitești     | 0248-272720 | anitp.pitesti@mai.gov.ro    |
| Centrul Regional Ploiești    | 0244-514449 | anitp.ploiesti@mai.gov.ro   |
| Centrul Regional Suceava     | 0230-522424 | anitp.suceava@mai.gov.ro    |
| Centrul Regional Timișoara   | 0256-242090 | anitp.timisoara@mai.gov.ro  |
| Centrul Regional Târgu-Mureș | 0265-265243 | anitp.targumures@mai.gov.ro |

## 6. REFERIREA UNEI VICTIME

După ce victima a fost notificată către ANITP sau către un furnizor de servicii specializate, se va realiza interviul de identificare și evaluarea inițială a riscurilor și a nevoilor de asistență și protecție. Această etapă este necesară pentru a identifica riscurile imediate legate de securitatea fizică și emoțională a victimei, precum și nevoile de asistență și protecție, în scopul stabilirii și asigurării măsurilor specifice prin care victima poate fi protejată și asistată și al referirii acesteia către serviciile de care are nevoie.

**Toate victimele traficului de persoane au dreptul la asistență și servicii specializate, indiferent de decizia acestora de a participa sau nu în cadrul procesului penal.**

Referirea se face pe baza informațiilor colectate în interviul de identificare, a evaluării inițiale a riscurilor și nevoilor, și ținând cont de ceea ce își dorește victima. Specialiștii ANITP și/sau cei ai furnizorilor publici sau privați de servicii specializate vor identifica serviciile de asistență și protecție necesare și disponibile în funcție de nevoile specifice ale fiecărei victime.

## Lista organizațiilor non-guvernamentale

# MEMBRE ALE PLATFORMEI PROTECT

| Organizația             | Telefon      | E-mail                    | Website                      | Servicii   |
|-------------------------|--------------|---------------------------|------------------------------|--|
| <b>BUCUREȘTI</b>        |              |                           |                              |  |
| ADPARE                  | 0212 532 904 | adpare@adpare.eu          | www.adpare.eu                | Cazare în regim de urgență și în adăpost protejat; transport în siguranță; sprijin material în situație de criză; coordonare victime proces penal; consiliere juridică/reprezentare legală; consiliere psihologică și psihoterapie; finanțare audieri; asistență medicală, socială, educativă și profesională; sprijin la repatriere.  |
| AIDrom                  | 0212 124 868 | aidrom@gmail.com          | www.aidrom.ro                | Consiliere juridică; consiliere psihologică; consiliere socială; cursuri formare și ateliere; mediere integrare socio-profesională; mediere între beneficiari și autoritățile locale.  |
| Armata Salvării România | 0727 116 466 | office@armatasalvarii.ro  | www.armatasalvarii.ro        | Sprijin material; asistență medicală; asistență socială; asistență pentru reintegrare educațională; sprijin la repatriere.   |
| Asociația eLiberare     | 0757 749 845 | asistenta@eliberare.com   | www.eliberare.com            | Facilitare cazare și sprijin material în situații de criză; consiliere socială; suport identificare și detectare; psihoterapie; consiliere/asistență juridică; referire servicii specializate, crisis textline, asistență medicală în urgență.   |
| Asociația F.R.E.E       | 0767 055 502 | office@asociatiafree.org  | www.asociatiafree.org        | Cazare în regim de urgență; găzduire pe termen lung; sprijin material și financiar; consiliere juridică; consiliere psihologică; terapie de grup; cursuri de dezvoltare personală; mentorizare; asistență în vederea reintegrării socio-profesionale; suport în procedurile legale.  |
| Fundația Ușă Deschisă   | 0733 086 101 | usadeschisa@yahoo.com     | www.usadeschisa.ro           | Servicii rezidențiale în adăpost protejat pentru o perioadă de (+/-) 18 luni; sprijin material; asistență medicală; consiliere psihologică și psihoterapie (individuală și de grup); consiliere și asistență juridică; cursuri de calificare profesională; coordonare victime proces penal, inclusiv cu obținerea despăgubirilor financiare; monitorizare și sprijinire post-program 1-3 ani.  |
| INCA România            | 0752 249 803 | romania@inca.it           | www.facebook.com/incaromania | Informații, asistență și consultanță pentru cetățeni români care lucrează sau intenționează să lucreze în Italia; servicii sociale și profesionale gratuite pentru cetățeni români în Italia.  |
| IJM România             | -            | ro.contact@ijm.org        | www.ijm.org                  | Facilitarea accesului la o locuință (centru/adapost); asistență materială și financiară; consiliere și asistență socială; asistență medicală; asistență psihologică și psihoterapie; consiliere și asistență juridică; reprezentare în instanță; asistență educațională; asistență vocațională/profesională (inclusiv cursuri de calificare profesională); mediere integrare socio-profesională; sprijin la repatriere; transport în siguranță; statut imigrare. |
| Justice & Care România  | -            | office@justiceandcare.org | www.justiceandcare.org       | Servicii oferite prin Programul Victim Navigator: sprijin în vederea repatrierii, cazare în regim de urgență, facilitarea accesului la servicii medicale, consiliere psihologică și psihoterapie, consiliere juridică, consiliere educațională/vocațională/profesională, consiliere ocupațională, sprijin pe durata procedurilor penale și obținerea despăgubirilor financiare; sprijin emoțional și material.   |
| <b>BAIA MARE</b>        |              |                           |                              |  |
| Asociația ASSOC         | 0262 222 226 | www.assoc.ro              | www.assoc.ro                 | Sprijin material, îndrumare spre oferirea de asistență medicală, asistență socială, consiliere psihologică, juridică, educațională/vocațională/profesională, cursuri de formare profesională; sprijin pe durata procedurilor penale; sprijin pentru găsirea unui loc de muncă.   |
| <b>BRAȘOV</b>           |              |                           |                              |  |
| Fundația MICU           | 0368 402 012 | office@fundatiamicu.org   | www.fundatiamicu.org         | Cazare în regim de urgență; sprijin material; asistență medicală; asistență socială; consiliere psihologică; suport juridic; consiliere educațională/vocațională/profesională; cursuri de calificare sau reconversie profesională; mediere integrare socio-profesională; sprijin la repatriere.  |

| Organizația                         | Telefon      | E-mail                       | Website                   | Servicii  |
|-------------------------------------|--------------|------------------------------|---------------------------|---|
| <b>CLUJ</b>                         |              |                              |                           |   |
| Dorcas Aid România                  | 0757 771 066 | nextsteps.romania@yahoo.com  | www.dorcas.ro             | Asistență materială și financiară; consiliere și asistență socială; asistență medicală; asistență psihologică și psihoterapie; consiliere juridică, reprezentare în instanță și suport emoțional; asistență educațională; asistență pentru viață independentă/asistență vocațională/profesională, inclusiv cursuri de calificare profesională; mediere integrare socio-profesională; asistență în tranzit; activități de grup sau grupuri de suport; sprijin la repatriere.                                       |
| <b>IAȘI</b>                         |              |                              |                           |   |
| Asociația Alternative Sociale       | 0332 407 178 | office@alternativesociale.ro | www.alternativesociale.ro | Servicii psiho-sociale; informare și consiliere pentru accesarea drepturilor (servicii și beneficii de asistență socială, servicii medicale, educaționale etc.); consiliere vocațională; sprijin material.  |
| Asociația Restart Plus              | 0746 997 663 | info@restartplus.com         | restartplus.ro            | Consiliere și asistență socială; asistență medicală; asistență psihologică și psihoterapie; consiliere juridică; reprezentare în instanță; coordonare victime proces penal; finanțare audieri; asistență educațională; asistență pentru viață independentă/asistență vocațională/profesională; mediere integrare socio-profesională; activități de grup sau grupuri de suport.  |
| <b>TIMIȘOARA</b>                    |              |                              |                           |   |
| Generație Tânără România (GTR)      | 0723 545 255 | office@generatietanara.ro    | www.generatietanara.ro    | Cazare în regim de urgență și sprijin material; asistență medicală; consiliere psihologică și suport emoțional; consiliere juridică; consiliere și informare socială; asistență pentru reintegrare educațională (cu acoperirea costurilor de școlarizare); consiliere vocațională și orientare profesională; mediere integrare socio-profesională; sprijin pe parcursul procedurilor legale; sprijin la repatriere.   |
| LOGS (Grup de Inițiativa Sociale)   | 0783 001 667 | contact@grupulogs.ro         | www.grupulogs.ro          | Facilitarea accesului la o locuință/îmbunătățirea condițiilor de locuire; asistență materială și financiară; consiliere și asistență socială; asistență medicală; asistență psihologică și psihoterapie; consiliere juridică; asistență educațională; asistență pentru viață independentă/asistență vocațională/profesională; asistență în tranzit; activități de grup sau grupuri de suport; sprijin la repatriere.  |
| Missio Link Internațional (România) | 0256 218 875 | office@mli.ro                | www.mli.ro                | Asistență rezidențială; consiliere și asistență socială; asistență medicală; asistență psihologică și psihoterapie; consiliere educațională; consiliere juridică, reprezentare în instanță; asistență pentru viață independentă/asistență vocațională/profesională; asistență materială și financiară; participarea la efortul „întreprinderii sociale” (dezvoltarea de livezi, sere, animale mici de fermă) pentru sprijin economic și beneficii educaționale/terapeutice; mediere integrare socio-profesională. |
| <b>ORADEA</b>                       |              |                              |                           |   |
| Asociația Dignity Restored          | 0757 771 066 | nextsteps.romania@yahoo.com  | -                         | Asistență materială și financiară; consiliere și asistență socială; asistență medicală; asistență psihologică și psihoterapie; consiliere juridică, reprezentare în instanță și suport emoțional; asistență educațională; asistență pentru viață independentă/asistență vocațională/profesională, inclusiv cursuri de calificare profesională; mediere integrare socio-profesională; asistență în tranzit; activități de grup sau grupuri de suport; sprijin la repatriere.                                       |
| Fundația People to People           | 0749 498 627 | restore@people2people.ro     | www.people2people.ro      | Asistență rezidențială/facilitarea accesului la o locuință/îmbunătățirea condițiilor de locuire; asistență materială și financiară; consiliere și asistență socială; asistență medicală; asistență psihologică și psihoterapie; consiliere juridică, reprezentare în instanță; asistență educațională; asistență pentru viață independentă/asistență vocațională/profesională; asistență în tranzit; activități de grup sau grupuri de suport; sprijin la repatriere.   |
| <b>SUCEAVA</b>                      |              |                              |                           |   |
| Institutul Bucovina                 | 0770 367 654 | info@bucovinainstitute.org   | www.bucovinainstitute.org | Consiliere juridică și psihologică; asistență pentru viață independentă/asistență vocațională/profesională; servicii de asistență comunitară; cursuri de formare; mediere pe piața muncii internă.  |



## Datele de contact ale persoanei care face notificarea

|                         |           |
|-------------------------|-----------|
| Nume și prenume:        | Telefon:  |
| Denumirea funcției:     | Mobil:    |
| Organizație/Instituție: | E-mail:   |
| Unitate sau zonă:       |           |
| Semnătura:              | Data: / / |

## Consimțământul victimei potențiale

*(Victima potențială/părinte/reprezentant legal victimă potențială [în cazul minorilor] trebuie să înțeleagă rolul MNIR prin explicarea clară a acestuia și trebuie să semneze formularul pentru a-și da consimțământul în vederea implementării măsurilor specifice. Trebuie să se sublinieze, de asemenea, că, deoarece sunt victime ale infracțiunii, instituția/organizația la care va fi transmisă notificarea va transmite formularul poliției. Acest fapt nu înseamnă că persoana este obligată să participe în procesul penal.)*

Sunt de acord ca formularul de notificare, inclusiv numele și data nașterii, să fie transmise la \_\_\_\_\_ pentru a ajuta la identificarea mea și în procesul de luare a deciziilor.

|            |           |
|------------|-----------|
| Semnătura: | Data: / / |
|------------|-----------|

## Detalii generale ale întâlnirii, ale primului contact cu victima potențială a traficului de persoane

|  |   |
|--|---|
| Data primului contact:   | / /   |
| Locația primului contact:  |   |
| Ați raportat cazul poliției?   | <input type="checkbox"/> Da <input type="checkbox"/> Nu <input type="checkbox"/> Primul contact a fost realizat prin intermediul poliției |
| Localitatea și județul în care credeți că a avut loc traficul de persoane: |   |

## Forma de exploatare suspectată:

- furnizarea de servicii sexuale
- servitute domestică
- muncă forțată sau obligatorie
- comiterea de infracțiuni de către victimă
- cerșetorie
- necunoscut
- Altele (Vă rugăm, precizați):

## Indicii generale de trafic de persoane:

(Marcați tot ce se aplică și adăugați oricare dintre cele enumerate sub „altele” – aceasta nu este o listă exhaustivă.)

### Bifați toate casetele relevante:

- Lipsa încrederii în autorități;
- Exprimarea fricii sau anxietății;
- Semne ale traumei psihologice (inclusiv tulburări de stres post-traumatic);
- Persoana acționează ca și cum ar fi instruită de o altă persoană;
- Semne ale unui abuz fizic ca urmare a exercitării unor măsuri de control;
- Dovada controlului asupra mișcării, fie ca persoană, fie ca grup;
- Găsită sau conectată la un tip de locație care ar putea fi utilizată pentru exploatare;
- Limitarea sau restricționarea libertății de mișcare la locul de muncă sau într-o anumită zonă;
- Pașaportul sau documentele de identitate deținute de altcineva;
- Privarea accesului la asistență medicală;
- Contact social limitat/izolare;
- Contact limitat cu familia;
- Semne de abuz de vulnerabilitate;
- Utilizarea abuzivă a substanțelor psihotrope;
- Persoană intimidată sau forțată să presteze servicii;
- Nu cunoaște adresa de domiciliu sau a locului de muncă;

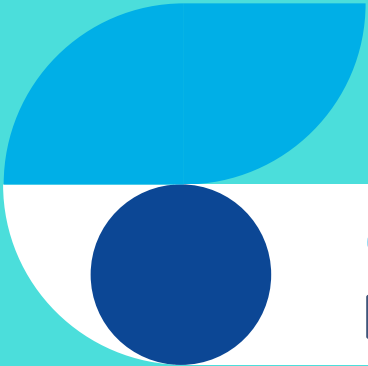
- Percepție eronată privind îndatorarea/datorii fictive;
- Banii deduși din salariu pentru alimente sau cazare;
- Amenințarea de a fi predată autorităților;
- Amenințări la adresa persoanei sau a membrilor familiei acesteia;
- Acces limitat la facilități de baie sau igienă;
- Se autoidentifică ca victimă;

Oricare alt indicator (Vă rugăm, precizați):

### Pentru victimele minore, se va ține cont și de alte posibile indicii:

- |  |  |
|--|--|
| <input type="checkbox"/> Afișează semne de neglijare fizică – îngrijire de bază, malnutriție, lipsă de atenție la nevoile de sănătate; | <input type="checkbox"/> Comportament de autovătămare, inclusiv tăiere;  |
| <input type="checkbox"/> Afișează semne de neglijare emoțională;   | <input type="checkbox"/> Supradozaj;   |
| <input type="checkbox"/> Social izolat – lipsa de relații pozitive, semnificative în viața copilului;                                  | <input type="checkbox"/> Tulburare de alimentație;   |
| <input type="checkbox"/> Concentrare sau memorie slabă; comportament irascibil/nesociabil/agresiv;                                     | <input type="checkbox"/> Promiscuitate;  |
| <input type="checkbox"/> Psihologice – indicii de traume sau anestezie emoțională;   | <input type="checkbox"/> Activitate sexuală sub 16 ani;  |
| <input type="checkbox"/> Expune siguranță de sine, maturitate și încredere în sine neașteptate pentru un copil de o asemenea vârstă;   | <input type="checkbox"/> Nu este înregistrat la un medic de familie sau nu a beneficiat de îngrijire medicală;                                   |
| <input type="checkbox"/> Imagine de sine redusă, stimă de sine scăzută;  | <input type="checkbox"/> Nu este înscris la o instituție de învățământ sau absentează nejustificat;  |
|  | <input type="checkbox"/> Are bani, haine scumpe, telefoane mobile sau alte bunuri fără explicații plauzibile cu privire la proveniența acestora; |





# Este pacientul tău o victimă a TRAFICULUI DE PERSOANE?

## Indicatori ai traficului de persoane\*

### INDICATORI ÎN CONTEXTUL UNUI CONTROL MEDICAL

- Pacientul nu poate vorbi „între patru ochi” cu doctorii, ci este însoțit în permanență.
- Persoana însoțitoare vorbește în locul pacientului sau traduce.
- În cazul în care se prezintă singur la control, răspunde imediat la telefon și pare speriat și neliniștit în timp ce vorbește sau are permanent o cască în ureche.
- Nu își dă adresa, spunând că este doar în trecere sau în vizită.
- S-ar putea să mintă în legătură cu vârsta sau adresa (ex: spune că este mai în vârstă decât pare).

### INDICATORI FIZICI

- Semne ale abuzului fizic sau accidentări inexplicabile.
- Vânătași sau arsuri în diferite stadii de vindecare.
- Condiții neurologice.
- Afecțiuni cardiovasculare sau respiratorii care par să fie cauzate de stres.
- Tulburări de alimentație.
- Boli transmisibile și netransmisibile (ex: TBC, hepatită).
- Tatuaje suspecte (numele unui bărbat, cod de bare).
- Tulburări cauzate de consumul de droguri.
- Efecte asupra organismului generate de trauma complexă.

### INDICATORI COMPORTAMENTALI ȘI DE SĂNĂTATE MINTALĂ

- Pacientul pleacă/se externează împotriva sfatului medicului sau refuză anumite îngrijiri medicale.
- Povestea pacientului pare să fi fost învățată mecanic sau detaliile par contradictorii.
- Ezită să răspundă la întrebări legate de accidentare sau boală.
- Prezintă semnele unei tentative de suicid.
- Protejează persoana care a rănit-o sau minimizează abuzul.
- Pacientul este extrem de temător sau manifestă un comportament neliniștit, evitând contactul vizual.
- Nu are capacitatea de a se concentra.
- Prezintă simptome asociate cu sindromul tulburării de stres post-traumatic, cu depresia sau anxietatea.
- Victimele minore pot avea schimbări de dispoziție, furie, anxietate, dureri de stomac sau pot avea un comportament sexual inadecvat.

### INDICATORI DE NATURĂ GINECOLOGICĂ

- Afecțiuni ale sistemului reproducător (infecții cu transmitere sexuală, afecțiuni genito-urinare, leziuni genitale traumatiche).
- Semne ale abuzului sexual; inflamație pelviană.
- Număr mare de parteneri sexuali.
- Sângerări vaginale sau sângerări neregulate.
- Multiple sarcini nedorite și/sau avorturi forțate.

\* Prezența mai multor indicatori poate constitui o suspiciune rezonabilă de trafic de persoane.

## Cum procedezi?



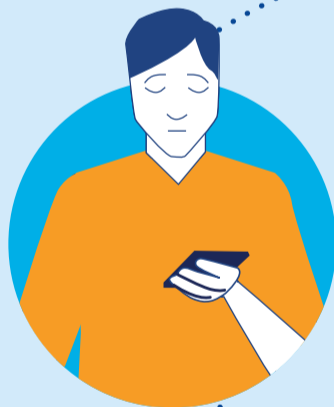
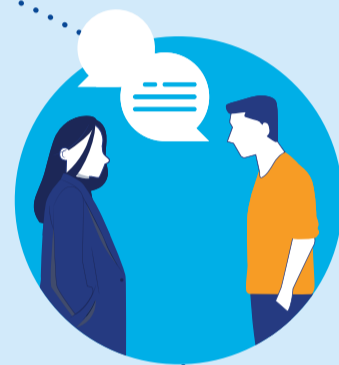
### 1 CUNOAȘTE INDICATORII

Fii atent și recunoaște semnalele de alarmă.

### 2 DISCUTĂ CU VICTIMA

Asigură-te că:

- nevoile de bază îi sunt îndeplinite; însoțitorul ei nu e în preajmă;
- pui întrebări scurte, generale;
- eviți întrebările inconfortabile.



### 3 RAPORTEAZĂ

Bănuielile tale sunt confirmate. În acest caz, este aceasta o situație de urgență?

**DA** ▶ Sună la 112!

**NU** ▶ Contactează

**Telverde ANITP sau eLiberare crisis textline**

### 4 ÎNDRUMĂ SPRE AJUTOR SPECIALIZAT

Informează victima că poate avea acces la servicii specializate, cu acordul ei.



**Urgențe: 112 | Protecția copilului: 119**  
**Telverde ANITP: 0 800 800 678**  
**eLiberare crisis textline: 0757 749 845**  
**Helpline nonstop ANES: 0800 500 333**



British Embassy  
Bucharest





## Indicatori specifici ai traficului de persoane în context medical

### Indicatori fizici

- Semne de abuz fizic sau leziuni inexplicabile (vânătași, arsuri, tăieturi sau răni, fracturi, dinți spărți, semne de tortură);
- Afecțiuni neurologice (leziuni cerebrale, dureri de cap sau migrene, pierderi de memorie inexplicabile, insomnie, dificultăți de concentrare, amețeli);
- Afecțiuni cardiovasculare sau respiratorii care par a fi cauzate sau exacerbate de stres, cum ar fi: aritmie, hipertensiune arterială, insuficiență respiratorie acută);
- Afecțiuni gastrointestinale care par a fi cauzate sau exacerbate de stres, cum ar fi: constipație, sindromul colonului iritabil;
- Tulburări de alimentație (pierdere semnificativă în greutate, malnutriție, lipsa poftei de mâncare);
- Probleme respiratorii;
- Leziuni suferite la locul de muncă, în special într-o industrie cu risc ridicat;
- Vânătași sau arsuri în diferite stadii de vindecare;
- Expunerea neprotejată la substanțe toxice;
- Boli transmisibile și netransmisibile (de exemplu, tuberculoză, hepatită);
- Tatuaje suspecte care pot indica faptul că persoana ar fi proprietatea cuiva, cum ar fi numele unei persoane, cod de bare etc.;
- Tulburări în urma consumului de droguri sau a urmelor acestuia (transpirație, urme de ace, dilatarea pupilei);
- Igienă precară;
- Dureri de spate;
- Probleme dentare semnificative;
- Efecte asupra organismului cauzate de traume și suferințe complexe;
- Alte afecțiuni, cum ar fi: efecte ale expunerii prelungite la temperaturi extreme sau la substanțe chimice.

### Indicatori de natură ginecologică

- Afecțiuni ale sistemului reproducător (infecții cu transmitere sexuală, afecțiuni genito-urinare, sarcini multiple nedorite, avorturi forțate, leziuni genitale traumatice);
- Semne de abuz sexual;
- Număr mare de parteneri sexuali;
- Inflamație pelviană;
- Sângerări vaginale sau sângerări neregulate;
- Sarcini/avorturi multiple.



## Indicatori comportamentali și psihologici

- Pacientul nu dorește să vorbească direct cu medicul sau permite doar persoanei care îl însoțește să răspundă la întrebări;
- Manifestă neîncredere față personalul medical;
- Pacientul pleacă/se externează împotriva sfatului medicului sau refuză anumite îngrijiri medicale;
- Povestea pacientului pare să fi fost învățată mecanic sau detaliile par contradictorii;
- Ezită să răspundă la întrebări legate de accidentare sau boală;
- Protejează persoana care i-a făcut rău sau minimalizează abuzul;
- Pacientul este extrem de temător sau manifestă un comportament neliniștit, evitând contactul vizual;
- Se opune ideii de a primi asistență sau manifestă un comportament ostil;
- Nu are capacitatea de a se concentra;
- Stimă de sine scăzută;
- Prezintă simptome asociate cu sindromul tulburării de stres posttraumatic;
- Prezintă simptome asociate cu depresia sau anxietatea;
- Semne de tentativă de suicid;
- Poate să tremure și să transpire (din cauza anxietății/temerii);
- Pare a fi sub controlul persoanei care îl însoțește;
- Persoana însoțitoare este în posesia documentelor personale ale pacientului și/sau a banilor acestuia;
- Persoana însoțitoare completează formulare medicale fără a se consulta cu pacientul; Persoana însoțitoare pretinde că este o rudă a pacientului, dar nu cunoaște detalii despre istoricul medical sau identitatea pacientului;
- Persoana însoțitoare manifestă un comportament agresiv sau de control față de pacient; Persoana însoțitoare insistă să fie traducător dacă pacientul nu vorbește limba;
- Pacientul locuiește la locul de muncă sau în condiții de supraaglomerare;
- Pacientul nu are o adresă fixă și/sau nu o cunoaște;
- Pacientul nu este înregistrat la un medic de familie;
- Pacientul nu pare să știe unde se află (nu cunoaște orașul sau zona);
- Pacientul vorbește într-un mod mecanic (ca un robot).